

**CERTEX, a.s.**

## **INFORMÁCIE PRE ZÁKAZNÍKOV CO**

## 1. Všeobecné informácie o Certifikačnom orgáne CERTEX

Tieto informácie slúžia pre zákazníkov certifikačného orgánu (ďalej len „CO“), a to pre žiadateľov o certifikáciu a dodávateľov certifikovaných výrobkov – EÚ produktov na hnojenie.

CO je súčasťou spoločnosti CERTEX, a.s., založenej v roku 1997 pod názvom Diagnostické a liečebné centrum, a.s. Od roku 1999 po zmene vlastníkov spoločnosť vykonávala certifikáciu určených výrobkov a posudzovanie zhody vrátane manažérstva kvality. Od roku 2012 realizuje i vedecko - výskumnú činnosť v oblasti prírodných a technickým disciplín. Spoločnosť sa zaoberala od roku 2019 do roku 2021 výrobou a obchodovaním s dezinfekčnými prostriedkami (biocídm). V súčasnosti sa spoločnosť zaoberá certifikáciou výrobkov.

CO je nezávislý, vrátane svojho vedenia a pracovníkov, od akýchkoľvek komerčných, finančných a ďalších tlakov, ktoré by mohli ovplyvniť výsledky certifikačného procesu.

Podrobnejšie informácie o spoločnosti nájdete na [www.certex.company](http://www.certex.company).

## 2. Oblasť certifikácie

Oblasť certifikácie je daná rozsahom akreditácie. Rozsah akreditácie pokrýva nasledovné druhy EÚ produktov na hnojenie:

### 1. Hnojivo:

#### A. Organické hnojivo:

- I. Tuhé organické hnojivo [PFC 1(A) (I)]
- II. Kvapalné organické hnojivo [PFC 1(A) (II)]

#### B. Organicko-minerálne hnojivo:

- I. Tuhé organicko-minerálne hnojivo [PFC 1(B) (I)]
- II. Kvapalné organicko-minerálne hnojivo [PFC 1(B) (II)]

### 2. Pôdna pomocná látka:

- A. Organická pôdna pomocná látka [PFC 3 (A)]
- B. Anorganická pôdna pomocná látka

### 3. Pestovateľský substrát [PFC 4]

## 3. Postup posudzovania zhody

Postup posudzovania zhody CO zabezpečuje podľa **modulu D1** nariadenia Európskeho parlamentu a Rady (EÚ) 2019/1009, ktorým sa stanovujú pravidlá sprístupňovania EÚ produktov na hnojenie na trhu, menia nariadenia (ES) č. 1069/2009 a (ES) č. 1107/2009 a ruší nariadenie (ES) č. 2003/2003.

## 4. Ako prihlásiť výrobok na certifikáciu

Žiadateľ o certifikáciu výrobku uzavrie so spoločnosťou CERTEX, a.s. „Zmluvu o posudzovaní zhody EÚ výrobkov na hnojenie a dohľadu nad certifikovanými EÚ produktami na hnojenie“. Pri podpise sa vyžaduje predložiť výpis z obchodného registra alebo živnostenský list.

CO poskytne žiadateľovi formulár „Žiadosť o posudzovanie zhody EÚ produktu na hnojenie“ (ďalej len žiadosť). Tento formulár je pre žiadateľa prístupný aj na web stránke spoločnosti

[www.certex.company](http://www.certex.company), z ktorej si ho vie žiadateľ stiahnuť. V žiadosti je uvedená dokumentácia, ktorú CO požaduje predložiť k certifikácii.

CO vopred informuje žiadateľa, že CO môže prevziať aktuálne výsledky protokolov o skúškach predložených žiadateľom z akreditovaného laboratória alebo zabezpečí ich vykonanie v externom akreditovanom skúšobnom laboratóriu (ďalej len EASL), ktoré je v zmluvnom vzťahu s CO.

Po odovzdaní žiadosti CO preskúma jej kompletnosť a správnosť vyplnenia a taktiež úplnosť priloženej dokumentácie. Ak CO neuzná žiadosť za úplnú, vyzve žiadateľa o doplnenie žiadosti zaslaním formuláru „*Doplnenie žiadosti*“. Ak žiadateľ nedoplní žiadosť v uvedenej lehote, CO vyhodnotí žiadosť ako bezpredmetnú.

Žiadateľ je povinný zabezpečiť sprievodnú dokumentáciu k výrobku v slovenskom, českom alebo anglickom jazyku.

Ak je preskúmaná žiadosť kompletná, poverený odborný pracovník CO určí rozsah skúšok, o čom informuje žiadateľa vystavením formuláru „*Potvrdenie príjmu žiadosti o posudzovanie zhody EÚ produktov na hnojenie*“.

## 5. Postup posudzovania zhody

Po odoslaní formuláru „*Potvrdenie príjmu žiadosti o posudzovanie zhody EÚ produktov na hnojenie*“ s určeným rozsahom skúšok zákazníkovi, dohodne odborný pracovník CO so zákazníkom termín vykonania auditu u zákazníka.

Ak zákazník zaškrtnie v žiadosti, že poskytne aktuálne protokoly o skúške z akreditovaného skúšobného laboratória, tieto musia byť buď prílohou k žiadosti, alebo ich zákazník odovzdá odbornému pracovníkovi vykonávajúcemu audit.

Ak zákazník zaškrtnie v žiadosti políčko, že súhlasí s vykonaním laboratórnych skúšok v externom akreditovanom skúšobnom laboratóriu, s ktorým je CO v zmluvnom vzťahu, odborný pracovník CO zabezpečí odovzdanie vzoriek do laboratória spolu s vyplneným formulárom „*Protokol o odbere a prevzatí vzoriek*“.

Následne odborný pracovník CO vyhodnotí, či je zavedený systém kvality výrobného procesu certifikovaného výrobku v zhode so stanovenými požiadavkami certifikačnej schémy a vystaví „*Záverečné hodnotenie - protokol o posudzovaní zhody EÚ produktu na hnojenie*“, ktorého súčasťou je preskúmanie výsledku certifikácie a rozhodnutie o certifikácii a vydá rozhodnutie o posúdení.

V prípade, že odborný pracovník CO vyhodnotí, že výrobok nie je v zhode so stanovenými požiadavkami, zašle žiadateľovi „*Záverečné hodnotenie - protokol o posudzovaní zhody EÚ produktu na hnojenie*“ spolu s výzvou na odstránenie zistených nezhôd a po dohode s ním určí dátum, do ktorého je potrebné nezhodu odstrániť.

Ak žiadateľ nezhody odstráni v stanovenej lehote, odborný pracovník CO vystaví „*Záverečné hodnotenie - protokol o posudzovaní zhody EÚ produktu na hnojenie*“, ktorého súčasťou je preskúmanie výsledku certifikácie a rozhodnutie o certifikácii a následne vydá rozhodnutie o posúdení.

Ak žiadateľ nezhody neodstráni v stanovenej lehote, odborný pracovník CO vystaví „*Záverečné hodnotenie - protokol o posudzovaní zhody EÚ produktu na hnojenie*“, ktorého

súčasťou je preskúmanie výsledku certifikácie a rozhodnutie o nepotvrdení zhody a vydá „*Nepotvrdenie zhody*“.

Rozhodnutie o posúdení sú vystavené v slovenskom a anglickom jazyku.

Odborný pracovník CO oznámi žiadateľovi spoločne so zaslaním vydaných rozhodnutí o posúdení následné vykonanie dohľadu nad certifikovaným výrobkom a to vydaním formuláru „*Karta o vykonaní dohľadu nad certifikovaným EÚ produktom na hnojenie*“.

## 6. Ponúkané služby v procese posudzovania zhody

Podľa **modulu D1** Nariadenia Európskeho parlamentu a Rady (EÚ) č. 2019/1009 proces posudzovania zhody obsahuje a zahŕňa:

**6.1. Audit u zákazníka na mieste výroby, manipulácie a skladovania**, na overenie zavedeného systému kvality výrobného procesu certifikovaného výrobku, ktorý vykoná CO u žiadateľa.

Audit vykonávajú odborní pracovníci CO (interní pracovníci) poverení vedúcim CO („*Poverenie na výkon auditu u zákazníka*“, „*Plán auditu u zákazníka*“).

Z auditu je vypracovaný „*Záznam o zisteniach z auditu u zákazníka*“, ktorý obsahuje posudzovanie zhody zisteného skutkového stavu s požiadavkami certifikačnej schémy. „*Záznam o zisteniach z auditu u zákazníka*“ je vstupom k hodnoteniu v certifikačnom procese.

**6.2. Posudzovanie označenia výrobku** sa zaznamenáva do „*Protokolu o skúške - posudzovanie označenia EÚ produktu na hnojenie*“, ktorý je vstupom k hodnoteniu v certifikačnom procese a musí obsahovať:

- identifikačné údaje o vzorke
- všeobecné právne normy, na ktoré sa označenie vzťahuje
- hľadiská, ktoré sú predmetom posudzovania
- zistenia
- dátum vypracovania
- odtlačok úradnej pečiatky
- podpis vedúceho CO, resp. zástupcu vedúceho CO

**6.3. Laboratórne skúšky** sú vykonané na základe požiadavky CO v externom akreditovanom skúšobnom laboratóriu (ďalej EASL), ktoré spĺňa požiadavky normy STN EN ISO/IEC 17025:2017 a ktoré je v zmluvnom vzťahu s CO. Za splnenie týchto požiadaviek CO považuje udelenie platnej akreditácie na požadované skúšky akreditačným orgánom, ktorý má platnú evaluáciu EA/ILAC v danej oblasti.

V prípade, ak CO zabezpečí vykonanie požadovaných laboratórnych skúšok predložených vzoriek výrobkov v EASL, s ktorým je v zmluvnom vzťahu, vyplní odborný pracovník CO formulár „*Protokol o odbere a prevzatí vzoriek*“.

CO požaduje vykonanie skúšok v závislosti od typu certifikovaného výrobku v rozsahu:

- požiadaviek podľa nariadenia EP a Rady (EÚ) 2019/1009 podľa typu EÚ produktu na hnojenie,
- špeciálne - doplňujúce analytické stanovenia charakterizujúce výrobok – podľa požiadaviek zákazníka alebo technickej špecifikácie

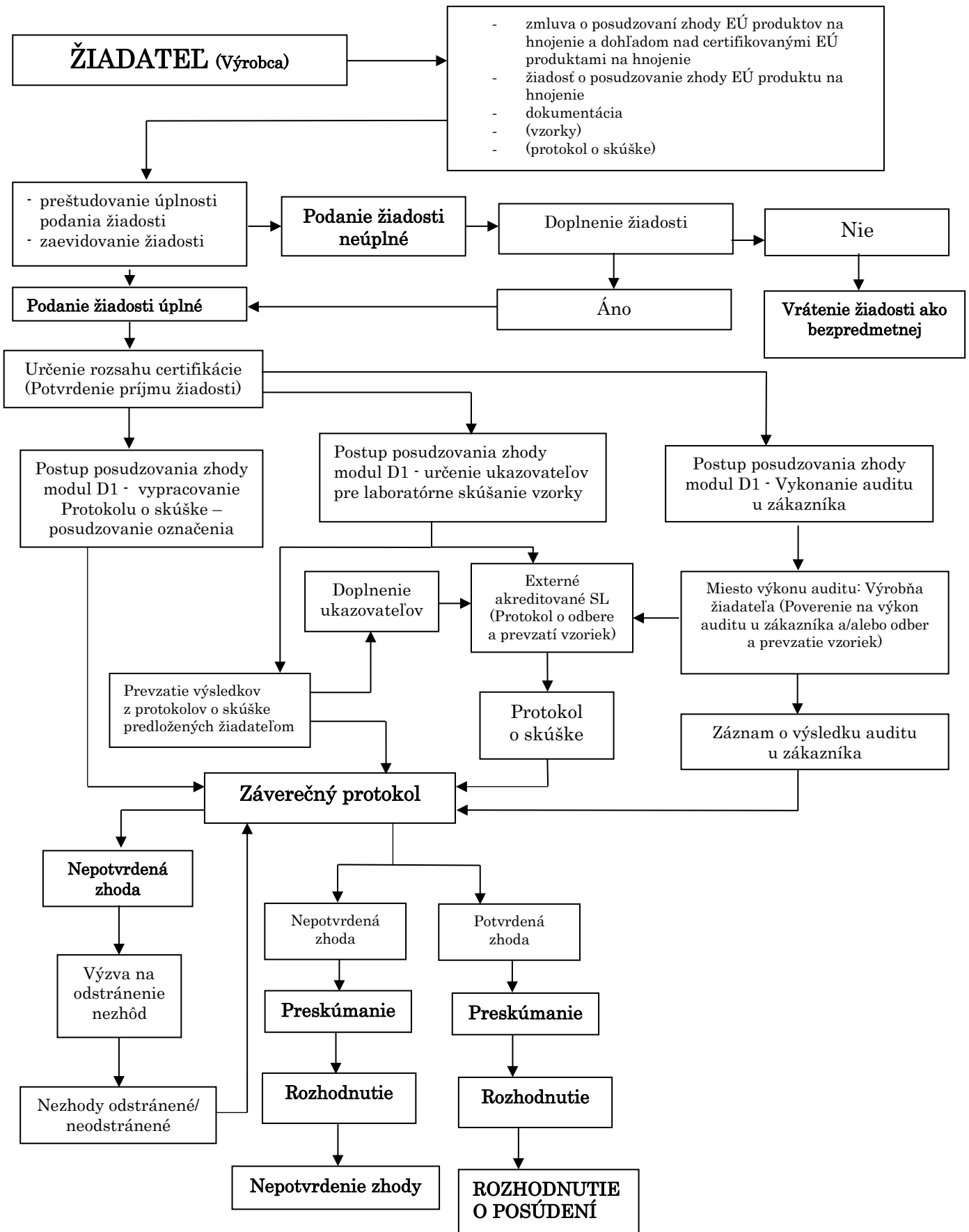
Rozsah laboratórnych skúšok môže byť úplný, zúžený alebo rozšírený v závislosti od požiadaviek platných predpisov a/alebo požiadaviek vyplývajúcich zo špecifikácií jednotlivých výrobkov.

Úplný rozsah skúšok = rozsah laboratórnych skúšok podľa platnej legislatívy podľa typu EÚ produktu na hnojenie

Zúžený rozsah skúšok = rozsah laboratórnych skúšok podľa platnej legislatívy podľa typu EÚ produktu na hnojenie, ale sú vynechané určité skúšky na žiadosť zákazníka alebo ak zákazník dodá výsledky laboratórnych analýz z akreditovaného laboratória, ktoré zabezpečil sám

Rozšírený rozsah skúšok = rozsah laboratórnych skúšok podľa platnej legislatívy podľa typu EÚ produktu na hnojenie a ďalšie laboratórne skúšky na žiadosť zákazníka, ktoré má definované v špecifikácii výrobku

### Diagram postupu pri certifikácii EÚ produktov na hnojenie



## 7. Dohľad nad certifikovanými EÚ produktami na hnojenie (ďalej DCV)

V súlade s postupom posudzovania zhody podľa modulu D1 CO vykonáva počas platnosti rozhodnutia o posúdení dohľad nad certifikovanými EÚ produktami na hnojenie v intervale 1-krát za cca 12 mesiacov.

Ide o povinnosť CO vyplývajúcu z STN EN ISO/IEC 17065:2013.

CO vykonáva DCV iba tých výrobkov, ktoré tento CO certifikoval.

Rozsah a termín vykonania DCV sa oznámi vlastníčkovi rozhodnutia o posúdení spoločne so zaslaním vydaného rozhodnutia o posúdení vydaním formuláru „*Karta o vykonaní dohľadu nad certifikovaným EÚ produktom na hnojenie*“.

CO vyzve vlastníka rozhodnutia o posúdení o vykonanie dohľadu nad certifikovaným EÚ produktom na hnojenie zaslaním formuláru „*Oznam o vykonaní dohľadu nad certifikovaným EÚ produktom na hnojenie*“ v časovom predstihu asi 1 mesiac, v ktorom informuje žiadateľa o termíne DCV a rozsahu DCV.

Taktiež si vyžiada informácie o sťažnostiach a reklamáciách, ktoré sa týkajú zhody certifikovaného výrobku s požiadavkami špecifikácie a o všetkých zmenách, ktoré majú vplyv na zhodu výrobku s požiadavkami certifikácie (môže ísť napríklad o nasledovné zmeny: zmena právneho, obchodného, organizačného postavenia, alebo zmena vlastníctva, organizácie a manažmentu, úpravy výrobku alebo výrobných metód, zmena kontaktnej adresy a výrobných závodov, alebo ukončenie výroby výrobku certifikovaného).

Následne odborný pracovník CO dohodne s vlastníkom rozhodnutia o posúdení termín vykonania auditu u zákazníka, dodanie potrebnej dokumentácie, odber alebo prevzatie vzoriek za účelom laboratórneho skúšania v EASL, ktoré je v zmluvnom vzťahu s CO alebo prevzatie aktuálnych protokolov o skúške z akreditovaného skúšobného laboratória.

Výkon auditu u zákazníka vykonávajú odborní pracovníci CO (interní pracovníci) poverení vedúcim CO (na základe „*Poverenie na vykonanie auditu u zákazníka*“, „*Plán auditu u zákazníka*“).

Z výkonu auditu u zákazníka je vypracovaný „*Záznam o zisteniach z auditu u zákazníka*“, ktorý obsahuje posudzovanie zhody zisteného skutkového stavu s požiadavkami certifikačnej schémy. „*Záznam o zisteniach z auditu u zákazníka*“ je vstupom k hodnoteniu v procese dohľadu nad certifikovaným výrobkom.

V prípade, ak CO zabezpečí vykonanie požadovaných laboratórnych skúšok predložených vzoriek výrobkov v EASL, s ktorým je v zmluvnom vzťahu, vyplní odborný pracovník CO formulár „*Protokol o odbere a prevzatí vzoriek*“.

Ak odborný pracovník CO potvrdí zhodu zavedeného systému kvality výrobného procesu certifikovaného výrobku, vystaví „*Záverečné hodnotenie - protokol o dohľade nad certifikovaným EÚ produktom na hnojenie*“, ktorého súčasťou je preskúmanie výsledku dohľadu nad certifikovaným EÚ produktom na hnojenie, rozhodnutie a potvrdenie platnosti rozhodnutia o posúdení.

Ak na základe vykonaných zistení odborný pracovník CO nepotvrdí zhodu, písomne vyzve vlastníka rozhodnutia o posúdení na odstránenie zistenej nezhody a po dohode s ním určí dátum, do ktorého je potrebné nezhodu odstrániť.

Odstránenie nezhody sa prekontroluje opakovanou kontrolou označenia, laboratórnym skúšaním alebo auditom u zákazníka v rozsahu znakov, ktoré boli premetom nezhody. Na základe písomných výsledkov zopakuje odborný pracovník záverečné hodnotenie.

Ak odborný pracovník CO potvrdí zhodu zavedeného systému kvality výrobného procesu certifikovaného výrobku, vystaví *„Záverečné hodnotenie - protokol o dohlade nad certifikovaným EÚ produktom na hnojenie“*, ktorého súčasťou je preskúmanie výsledku dohľadu nad certifikovaným výrobkom, rozhodnutie a potvrdenie platnosti rozhodnutia o posúdení.

Ak odborný pracovník CO nepotvrdí zhodu, vystaví *„Záverečné hodnotenie - protokol o dohlade nad certifikovaným EÚ produktom na hnojenie“*, ktorého súčasťou je preskúmanie výsledku dohľadu nad certifikovaným EÚ produktom na hnojenie, rozhodnutie a rozhodnutie o posúdení zruší a vydá *„Zrušenie rozhodnutia o posúdení“*.

Ak vlastník rozhodnutia o posúdení nezareaguje na oznámenie do 2 mesiacov od zaslania formuláru *„Oznam o vykonaní dohľadu nad certifikovaným EÚ produktom na hnojenie“*, CO rozhodnutie o posúdení zruší a vydá *„Zrušenie rozhodnutia o posúdení“*.

Ak bude CO doručené vyjadrenie zo strany vlastníka rozhodnutia o posúdení o prerušení výroby certifikovaného výrobku, CO rozhodnutie o posúdení pozastaví na max. 12 mesiacov.

Odborný pracovník CO vlastníkovi rozhodnutia o posúdení oznámi túto skutočnosť zaslaním formuláru *„Pozastavenie rozhodnutia o posúdení“* a opätovne vyzve vlastníka rozhodnutia o posúdení zaslaním formuláru *„Oznam o vykonaní dohľadu nad certifikovaným EÚ produktom na hnojenie“*, v ktorom informuje vlastníka rozhodnutia o posúdení o náhradnom termíne DCV a rozsahu DCV.

Následne odborný pracovník CO dohodne s vlastníkom rozhodnutia o posúdení termín vykonania auditu u zákazníka, dodanie potrebnej dokumentácie, odber alebo prevzatie vzoriek za účelom laboratórneho skúšania v EASL, ktoré je v zmluvnom vzťahu s CO alebo prevzatie aktuálnych protokolov o skúške z akreditovaného skúšobného laboratória. Postupuje sa podľa vyššie uvedených bodov pre vykonanie auditu a laboratórneho skúšania.

V prípade, ak odborný pracovník CO potvrdí zhodu zavedeného systému kvality výrobného procesu certifikovaného výrobku, vystaví *„Záverečné hodnotenie - protokol o dohlade nad certifikovaným EÚ produktom na hnojenie“*, ktorého súčasťou je aj potvrdenie platnosti rozhodnutia o posúdení.

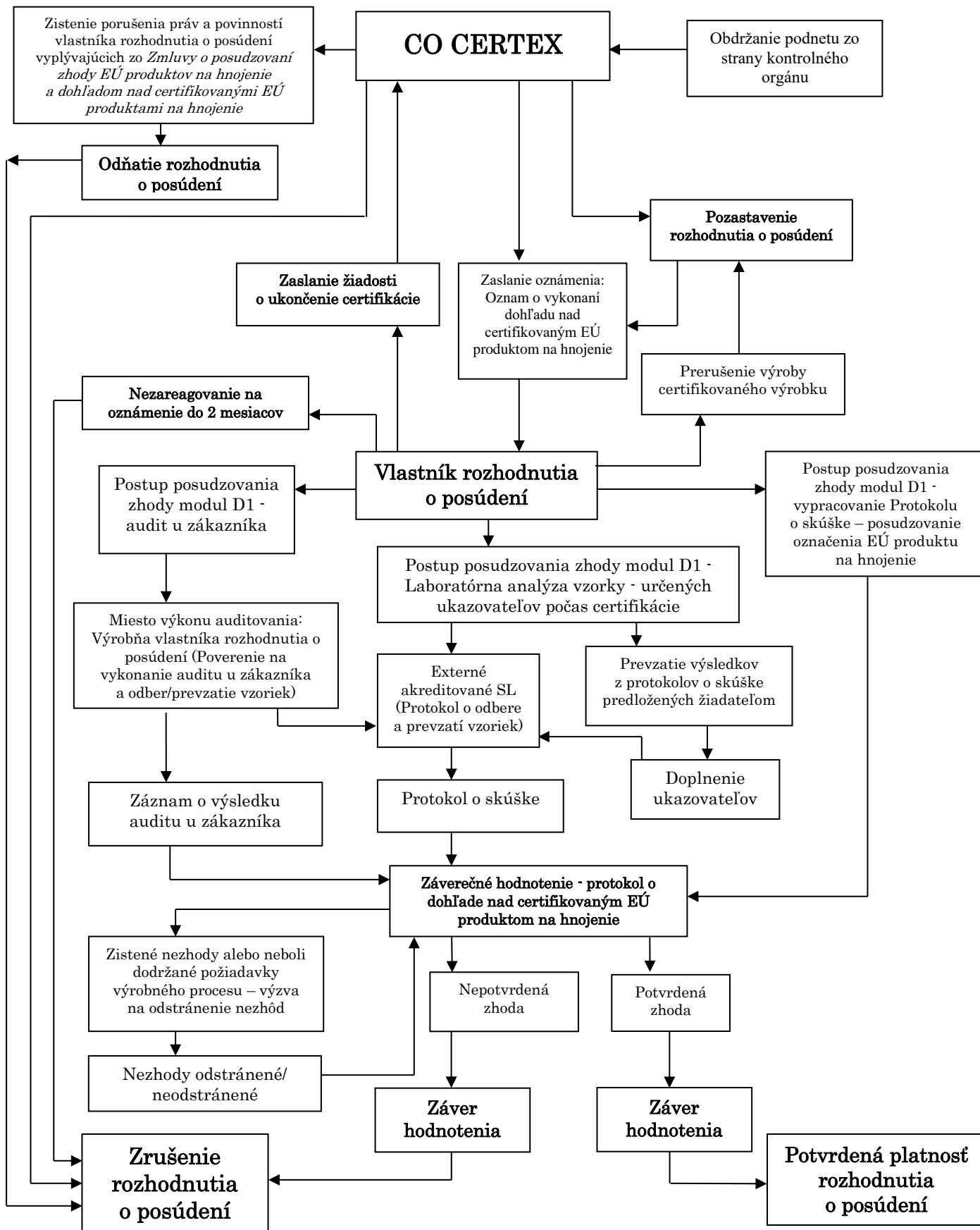
V prípade, ak odborný pracovník CO nepotvrdí zhodu, vystaví *„Záverečné hodnotenie - protokol o dohlade nad certifikovaným EÚ produktom na hnojenie“*, rozhodnutie o posúdení zruší a vydá *„Zrušenie rozhodnutia o posúdení“*.

Ak bude CO doručená žiadosť o ukončenie certifikácie zo strany vlastníka rozhodnutia o posúdení, CO rozhodnutie o posúdení zruší a vydá *„Zrušenie rozhodnutia o posúdení“*.

Ak CO zistí porušenia práv a povinností vlastníka rozhodnutia o posúdení vyplývajúcich zo *„Zmluvy o posudzovaní zhody EÚ produktov na hnojenie a dohľadom nad certifikovanými EÚ produktami na hnojenie“* alebo použitie certifikácie spôsobom narušujúcim povest' CO, resp. urobí vyhlásenie týkajúce sa certifikácie, ktoré CO považuje za zavádzajúce alebo neoprávnené, CO vykoná odňatie rozhodnutia o posúdení a vydá *„Zrušenie rozhodnutia o posúdení“*.



**Diagram postupu pri vykonávaní dohľadu nad certifikovanými EÚ produktami na hnojenie:**



## 8. Práva a povinnosti žiadateľov a vlastníkov rozhodnutí o posúdení

Medzi základné práva žiadateľov o certifikáciu je umožnenie ich prístupu k ponúkanej službe. Nemôžu im byť kladené žiadne neodôvodnené prekážky obsahujúce nepatričné finančné alebo iné podmienky nad rámec definovaných postupov uvedených v príručke kvality CO. Príručka kvality CO je jednotlivým záujemcom k dispozícii k nahliadnutiu v sídle spoločnosti CERTEX, a.s.

Žiadateľ a vlastník rozhodnutia o posúdení má právo byť primerane informovaný o postupoch pri certifikácii a finančných požiadavkách spojených s certifikáciou.

Žiadateľ a vlastník rozhodnutia o posúdení má právo podať sťažnosti a odvolania na neodôvodnené postupy a rozhodnutia CO, resp. takéto počínanie CO môže byť dôvodom podania žaloby naň.

### 8.1 Medzi základné práva a povinnosti žiadateľov a vlastníkov rozhodnutia o posúdení patrí:

- Dodržiavanie povinností vyplývajúcich z uzavretej „Zmluvy o posudzovaní zhody EÚ produktov na hnojenie a dohľadom nad certifikovanými EÚ produktami na hnojenie“ v zmysle ustanovenia § 262 a nasledujúcich Obchodného zákonníka.
- Povinnosť na vlastné náklady predložiť CO požadovanú technickú dokumentáciu (pokiaľ táto nie je súčasťou obchodného tajomstva) a v prípade auditu u zákazníka požadované množstvo vzoriek do jeho sídla, pokiaľ sa zmluvné strany nedohodnú inak.
- Povinnosť vyhlásiť, že výrobok je ako typ vývojovo ukončený a predložená technická dokumentácia a ostatné informácie sú úplné a vystihujú stav výrobku ku dňu vyplnenia žiadosti.
- Povinnosť zabezpečiť sprievodnú dokumentáciu k výrobku v slovenskom, českom alebo anglickom jazyku.
- Povinnosť zabezpečiť súčinnosť pri výkone certifikácie v rozsahu požadovanom CO.
- Byť vopred informovaný CO, že CO môže prevziať aj aktuálne výsledky protokolov o skúškach predložených žiadateľom (akreditované skúšky, max. 3 mesiace staré odo dňa podania žiadosti o posudzovanie zhody), resp. zabezpečiť ich vykonanie v EASL, ktoré je v zmluvnom vzťahu s CO.
- Súhlasí so zabezpečením výkonu laboratórneho skúšania vzoriek certifikovaného výrobku prostredníctvom subdodávateľa.
- Povinnosť vyhlásiť, že vzorka predložená na certifikáciu reprezentuje štandardnú kvalitu certifikovaného výrobku a súhlasí s likvidáciou predloženej vzorky v zmysle postupov CO.
- Povinnosť riadne a včas plniť finančné povinnosti voči CO. V opačnom prípade bez zbytočného odkladu a spolu s omeškanou platbou uhradiť zmluvne dohodnuté finančné sankcie.
- Poveriť CO zastupovaním pri činnostiach súvisiacich s posudzovaním zhody EÚ produktu na hnojenie, formou podania žiadosti o posudzovanie zhody výrobku.
- Súhlasí, aby CO vykonával dohľad nad certifikovaným EÚ produktom na hnojenie a zavedeným systémom kvality v dobe platnosti vydaného rozhodnutia o posúdení, v intervale 12 mesiacov, pričom sa žiadateľ zaväzuje uhradiť z vlastných prostriedkov náklady s tým spojené. Rozsah kontroly, jej termín a miesto prevzatia vzoriek dohodne CO so žiadateľom.

- Berie na vedomie, že v prípade zistenia nedodržania podmienok, za ktorých CO vydal rozhodnutie o posúdení, tento bude rozhodnutím CO zrušený (odňatie certifikácie).
- Povinnosť v prípade ukončenia, pozastavenia, odňatia alebo zrušenia certifikácie informovať o tejto skutočnosti svojich zákazníkov a bezodkladne o tom predložiť písomný dôkaz CO.
- Vziať na vedomie, že v prípade akejkoľvek zmeny predmetu už udelenej certifikácie, CO zruší rozhodnutie o posúdení.
- Berie na vedomie, že v prípade, ak nezareaguje na oznámenie CO o výkone DCV do 2 mesiacov od zaslania oznámenia, CO zruší rozhodnutie o posúdení.
- Žiadateľ alebo vlastník rozhodnutia o posúdení je povinný po zrušení rozhodnutia o posúdení vrátiť všetky certifikačné dokumenty vrátane originálu rozhodnutia o posúdení.

## **8.2. V súlade s požiadavkou normy STN EN ISO/IEC 17065 žiadateľ alebo vlastník rozhodnutia o posúdení:**

- Vždy plní požiadavky na certifikáciu, vrátane vykonávania príslušných zmien (o zmene výrobku, výrobného procesu, prípadne jeho systému kvality, ktoré majú vplyv na zhodu), komunikovaných s CO.
- Zabezpečí, aby v prípade, ak sa certifikácia vzťahuje na kontinuálnu výrobu výrobku, certifikovaný výrobok aj naďalej spĺňal požiadavky stanovené na výrobok (požiadavky vzťahujúce sa priamo na výrobok stanovené v normách, technických špecifikáciách alebo v iných normatívnych dokumentoch určených certifikačnou schémou).
- Vykoná všetky potrebné opatrenia pre umožnenie:
  - výkonu hodnotenia a v prípade potreby dohľadu nad certifikovaným EÚ produktom na hnojenie (DCV), vrátane preskúmania dokumentácie a záznamov, prístupu k príslušnému vybaveniu, prevádzkarni (pracoviskám), priestorom, pracovníkom a subdodávateľom žiadateľa,
  - preskúmania sťažností,
  - účasti pozorovateľov, ak je to potrebné,
- Robiť vyhlásenia a odvolávať sa na certifikáciu v súlade s predmetom (rozsahom) certifikácie.
- Nepoužije svoju certifikáciu výrobku spôsobom narušujúcim dobrú povesť CO a nerobí žiadne vyhlásenia týkajúce sa certifikácie výrobku, ktoré by CO mohol považovať za zavádzajúce alebo neoprávnené.
- Po ukončení, pozastavení, odňatí alebo zrušení certifikácie, žiadateľ alebo vlastník rozhodnutia o posúdení prestane používať všetky reklamné materiály, ktoré obsahujú akúkoľvek zmienku o certifikácii a prijme opatrenia podľa požiadaviek certifikačnej schémy (napr. vrátenie certifikačných dokumentov) a prijme každé ďalšie požadované opatrenie.
- Ak poskytuje kópie certifikačných dokumentov tretím stranám, dokumenty sa musia kopírovať v plnom rozsahu, alebo tak, ako sa uvádza v certifikačnej schéme.
- Pri zmienkach o certifikovanom výrobku v oznamovacích prostriedkoch, napr. v dokumentácii, brožúrach alebo inzerátoch (reklame), koná podľa požiadaviek CO alebo podľa certifikačnej schémy.

- Plní požiadavky predpísané v certifikačnej schéme (modul D1)\_na informácie vzťahujúce sa k výrobku.
- Uchováva záznamy o všetkých predložených sťažnostiach a reklamáciách, ktoré sa týkajú zhody výrobku s požiadavkami špecifikácie a tieto záznamy na požiadanie poskytne CO a prijme primerané opatrenia vzhľadom na takéto sťažnosti a na akékoľvek zistené nedostatky na výrobkoch, ktoré ovplyvňujú dodržiavanie požiadaviek na certifikáciu a dokumentuje vykonané opatrenia,
- Bezodkladne informuje CO o zmenách, ktoré majú vplyv na zhodu výrobku s požiadavkami certifikácie (môže ísť napr. o nasledovné zmeny: zmena právneho, obchodného, organizačného postavenia, alebo zmena vlastníctva, organizácie, manažmentu, úpravy výrobku alebo výrobných metód, zmena kontaktnej adresy a výrobných závodov, alebo o ukončení výroby výrobku certifikovaného podľa modulu D1).
- Berie na vedomie, že CO je povinný zverejniť dôverné informácie o certifikovanom výrobku a o procese certifikácie, ak to požaduje zákon. Na požiadanie musí CO zverejniť informácie o platnosti daného rozhodnutia o posúdení.

### 8.3. Podaním vyplnenej a podpísanej žiadosti o posudzovanie zhody EÚ produktu na hnojenie žiadateľ zároveň vyhlasuje, že:

- Výrobok je ako typ vývojovo ukončený a údaje uvedené v žiadosti o posudzovanie zhody výrobku, predložená technická dokumentácia a ostatné údaje sú úplné a vystihujú stav výrobku ku dňu vystavenia žiadosti.
- Predložená vzorka reprezentuje štandardnú kvalitu certifikovaného výrobku.
- Zabezpečí súčinnosť pri výkone certifikácie v rozsahu požadovanom CO.
- Berie na vedomie, že zmena technických požiadaviek môže mať vplyv na zistenia, na základe ktorých bolo vydané rozhodnutie o posúdení.
- Zaväzuje sa viesť záznamy o všetkých sťažnostiach, reklamáciách a odvolaniach a nápravných opatreniach týkajúcich sa certifikovaného výrobku a tieto predloží na požiadanie CO. Taktiež o všetkých zmenách, ktoré majú vplyv na zhodu výrobku s požiadavkami certifikácie (môže ísť napríklad o nasledovné zmeny: zmena právneho, obchodného, organizačného postavenia, alebo zmena vlastníctva, organizácie a manažmentu, úpravy výrobku alebo výrobných metód, zmena kontaktnej adresy a výrobných závodov, alebo ukončenie výroby certifikovaného výrobku podľa modulu D1) a o týchto skutočnostiach bezodkladne informuje CO.
- Súhlasí s rozhodnutím CO zabezpečovať práce súvisiace s certifikáciou, podľa potreby subdodávkou (EASL, ktoré sú v zmluvnom vzťahu s CO) a s likvidáciou predloženej vzorky v zmysle postupov CO.
- Vyhlasuje, že o posudzovanie zhody výrobku nepožiadal iný certifikačný orgán (inú notifikovanú osobu).
- Zaväzuje sa uplatňovať nároky, pokiaľ ide o certifikáciu, len v rozsahu, pre ktorý bola certifikácia udelená.
- Zaväzuje sa nepoužívať certifikáciu spôsobom, ktorý by mohol ohroziť povesť CO a nepodávať žiadne vyjadrenia, ktoré by mohol CO považovať za zavádzajúci alebo neoprávnený.
- Pri ukončení, pozastavení, odňatí alebo zrušení certifikácie prestane používať akýkoľvek propagačný materiál, obsahujúci odkaz na certifikáciu a vráti všetky certifikačné dokumenty, ktoré si CO vyžiada.

- Rozhodnutie o certifikácii bude využívať len k vyjadreniu toho, že certifikované výrobky sú v zhode so špecifikovanými predpismi.
- Nakoľko CO nevydáva licencie a značky zhody, nebude takúto značku umiestňovať na certifikovaných výrobkoch.
- Zaisťuje, aby rozhodnutie o posúdení ani jeho časť neboli používané zavádzajúcim spôsobom.
- Berie na vedomie, že CO je povinný zverejniť dôverné informácie o certifikovanom výrobku a o procese certifikácie, ak to požaduje zákon. Na požiadanie musí CO zverejniť informácie o platnosti daného rozhodnutia o posúdení.

## 9. Informácie o postupoch vybavovania sťažností, odvolaní, žalôb a sporov

Ak dôjde medzi CO a žiadateľom alebo vlastníkom rozhodnutia o posúdení k sporom, tieto sa riešia obvykle nasledovne:

- obchodné spory v zmysle Obchodného zákonníka,
- pracovno-právne spory v súlade s ustanoveniami Občianskeho zákonníka a Zákonníka práce.

Ak žiadateľ alebo vlastník rozhodnutia o posúdení nie je spokojný s postupmi CO alebo nesúhlasí s rozhodnutím CO, má právo na:

- sťažnosť na postupy a činnosti CO. Sťažnosť musí byť písomná a možno ju podať v listinnej podobe alebo v elektronickej podobe. Sťažnosť podaná v elektronickej podobe musí byť sťažovateľom autorizovaná.
- odvolanie proti rozhodnutiu CO. Odvolanie podáva žiadateľ alebo vlastník rozhodnutia o posúdení písomnou formou.

Za príjem, evidovanie sťažností a odvolaní, ich objektívne a včasné vybavenie je zodpovedný vedúci CO. Sťažnosti a odvolania sa prijímajú poštou každý pracovný deň alebo elektronicke na nižšie uvedený e-mail. Všetky sťažnosti a odvolania musia byť vybavené najneskôr do 30 dní odo dňa, keď boli doručené CO. V prípadoch, kedy táto lehota nemôže byť dodržaná, a to z dôvodu komplikácií pri prešetrovaní sťažnosti alebo odvolania, vedúci CO písomne o tomto upovedomí sťažovateľa a zároveň mu oznámi termín ukončenia prešetrovania.

## 10. Všeobecné informácie

Všetky služby spoločnosti CERTEX, a.s. sú poskytované v súlade s Všeobecnými obchodnými podmienkami. Tieto sú dostupné na [www.certex.company](http://www.certex.company).

**11. Cenník služieb poskytovaných CO CERTEX na certifikáciu výrobkov**

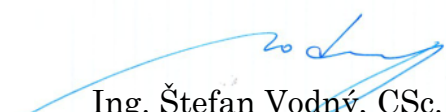
Poskytnutá služba	Cena bez DPH
<b>Základné poplatky</b>	
Podanie žiadosti o posudzovanie zhody EÚ produktu na hnojenie podľa modulu D1 a posudzovanie	100,- €/výrobok
Preskúmanie žiadosti a technickej dokumentácie EÚ produktu na hnojenie	250,-€/ výrobok
Vykonanie počiatočného auditu u zákazníka	80- €/hod.
Vykonanie auditu u zákazníka podľa modulu D1 (pri certifikácii alebo dohľade nad certifikovaným EÚ produktom na hnojenie) pre komodity PFC1 až PFC 4 (podľa platného rozsahu akreditácie)	1500,-€/audit
Certifikačné poplatky (vydanie rozhodnutia o posúdení s vypracovaním vyhlásenia o zhode, udržiavanie, administratíva)	250,-€/ výrobok
Vystavenie rozhodnutia o posúdení v anglickom jazyku	50,- €/ výrobok
Vystavenie rozhodnutia o posúdení v nemeckom jazyku	50,- €/ výrobok
Vykonanie dohľadu nad certifikovaným EÚ produktom na hnojenie (DCV) a zavedeným systémom kvality	250,- €/výrobok
Špeciálny audit, audit u subdodávateľa	1 výrobok: 250,-€/audit
<b>Ostatné poplatky</b>	
Čas strávený cestovaním( účtuje iba ak cestovanie trvá viac ako 3 hodiny denne	45,- € / hod.
Doprava motorovým vozidlom	0,5 € / km
Poštovné a balné	20 €
Administratíva súvisiaca s vybavením externých služieb (EASL, technickí experti)	50- €/hod.

## 12. Kontakt

Poštová adresa Certifikačného orgánu CERTEX

CERTEX, a.s.  
Certifikačný orgán CERTEX  
Radlinského 9  
812 37 Bratislava

Office: CERTEX, a.s.  
Certifikačný orgán CERTEX  
Radlinského 9  
812 37 Bratislava  
Tel. č.: 0910 536 152  
e-mail: [kontakt@certex.company](mailto:kontakt@certex.company)  
[www.certex.company](http://www.certex.company)

  
Ing. Štefan Vodný, CSc.  
vedúci Certifikačného orgánu CERTEX

**CERTEX a.s.**  
Radlinského 9  
812 37 Bratislava  
IČO 35723246, DIČ 2020231805  
IČ DPH SK 2020231805